

КОНТРОЛЬНЫЙ  
ЭКЗЕМПЛЯР

ИНВ. № 2309  
ЭКЗ. № 1 г.

УТВЕРЖДАЮ

Генеральный директор

АО «Русская кожа»

 А.А. Низов

«03» апр 2018г.

## СХЕМА СОРТИРОВКИ 4 – 4

Готовая кожа для товаров народного потребления и одежды

РАЗРАБОТАЛ:

НАЧАЛЬНИК ОТДЕЛА  
ИНСПЕКЦИОННЫХ  
СОРТИРОВОК

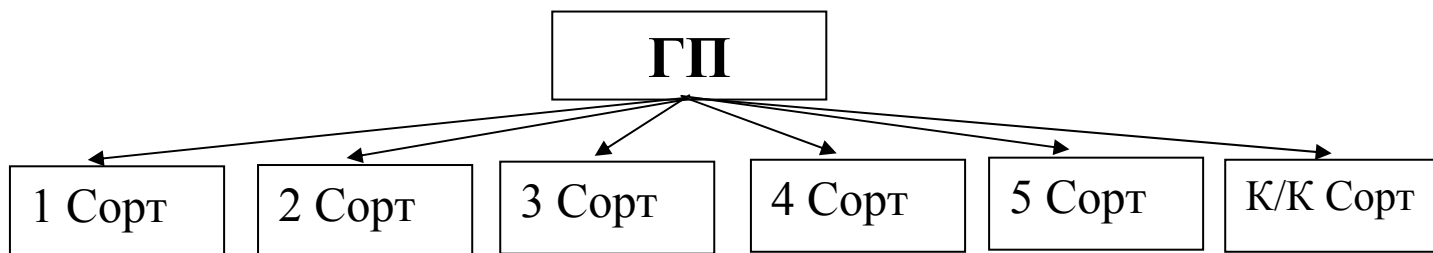


А.И. Пугачев

«26» апреля 20 18 г.

1. **Конфигурация:** Полукожи, полукулаты, целые.
2. **Назначение:** Служит для определения сорта готовой кожи для товаров народного потребления и одежды.
3. **Принципы сортировки:** Определение процента пораженной площади по наличию и степени выраженности пороков на коже.
4. **Схема сортировки:** Сортировка осуществляется на 6 сортов (см. рисунок 1).

Рисунок 1.



## 5. Термины.

5.1 Порок – повреждение шкуры (кожи), снижающее её качество (степень её использования).

5.2 Площадь поражения – совокупная площадь, занимаемая всеми присутствующими на коже пороками.

5.3 Полезной площадью считают площадь, свободную от пороков или с наличием пороков, которые для данного вида кожи не учитывают.

5.4 Линейные пороки - пороки разной длины, расположенные обособленно друг от друга на расстоянии более 7 см. Площадь, пораженную линейным пороком длиной от 5 до 20 см, определяют по площади прямоугольника со сторонами, равными половине длины и длине порока. Площадь, пораженную линейным пороком от 20см, определяют по площади прямоугольника со сторонами равными 10 см и длине порока. Площадь поражения линейным пороком до 5 см равна  $\frac{1}{4}$  дм<sup>2</sup>.

5.5 Площадные пороки – пороки, дающие общее поражение участка кожи, а также линейные пороки, расположенные группой (расстояние между пороками менее 7 см). Площадь, пораженную площадным пороком, определяют по площади, наименьшего прямоугольника, построенного по крайним точкам.

5.6 Слабовыраженные пороки – пороки шириной до 3 мм, не приведшие к нарушению лицевого слоя кожи, имеющие незначительную выпуклость на лицевом слое кожи или углубление внутрь неё.

5.7 Сильновыраженные пороки – пороки шириной более 3 мм, не приведшие к нарушению лицевого слоя кожи, имеющие значительную выпуклость на лицевом слое кожи или углубление внутрь неё, а также пороки любой ширины,

СС 4-4

приведшие к нарушению лицевого слоя кожи и пороки, проникающие в кожу со стороны бахтармы (видимые с лицевой стороны).

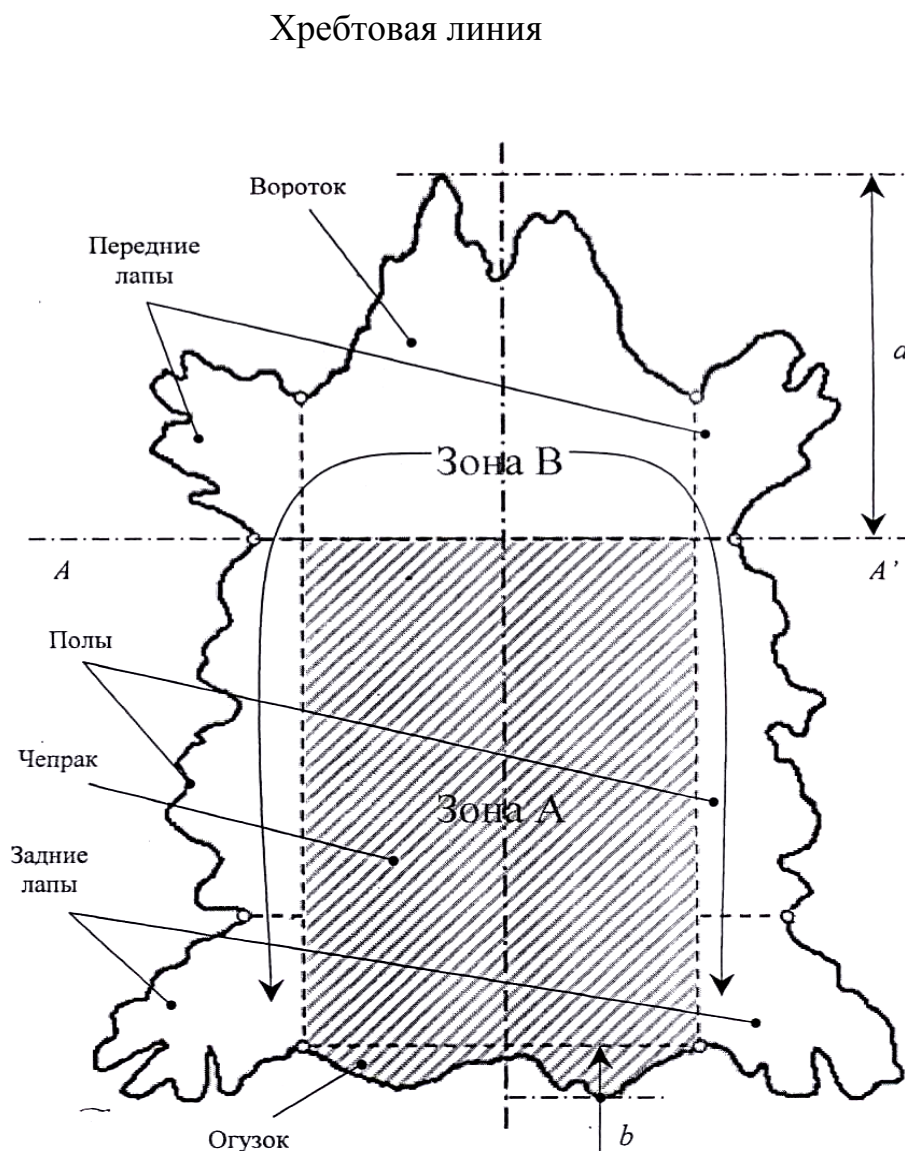
5.8 Единичные пороки – пороки, находящиеся друг от друга на расстоянии более 7 см.

5.9 «Пятна» - производственный дефект технологического происхождения в виде небольших участков на лицевой поверхности, резко отличающийся от основного тона цветом с сохранением лицевого слоя.

5.10 Топографические участки – участки кожи, соответствующие определенным частям тела животного и отличающиеся неоднородным строением, химическим составом и физико–механическими свойствами.

5.11 Зоны кожи – топографические участки кожи, имеющие различную ценность для дальнейшего производства: А-чепрак, В -вороток, полы (см. рис. 2)

**Рисунок 2.** Схема расположения топографических участков на коже.



СС 4-4

## 6. Методика определения сорта.

При наличии на одном участке кожи двух или более пороков, учитывают только тот порок, который дает большую площадь поражения.

Сорт определяется в зависимости от полезной площади (см. табл. 2).

**Таблица 2**

Полезная площадь по сортам

Сорт кожи		Полезная площадь
Внутренний рынок	Экспорт	
1	A	От 100% до 95%
2	B	От 94,99% до 85%
3	C	От 84,99% до 70%
4	D	От 69,99% до 50%
5	E	От 49,99% до 30%
Кожкусоч (к/к)		От 29,99 % до 3% (не менее 7дм <sup>2</sup> )

## 7. Учет пороков при определении сорта

7.1. Учет пороков определяется согласно таблице 3

7.2 Дыры, находящиеся на периферии (вороток, пола) не учитываются как порок – это отсутствие площади. Дыры площадью более 3 дм<sup>2</sup>, но менее 25% от площади кожи учитываются в сорт. Кожи с дырами, которые занимают более 25% площади, отсортировываются в куски (конфигурация кусок).

**Таблица 3**

№	Пороки, не учитываемые в сорте	Пороки, учитываемые в сорте
1	слабовыраженная и средневыраженная жилистость, воротистость до уровня нижних впадин передних лап, молочные линии	безличина, болячка, кнотовина, кожеедина, роговина, тавро, лизуха
2	отмин	заросший свищ, укусы насекомых
3	неровная окраска, изменчивость цвета при растягивании (для кож с восковой отделкой)	царапина, выхват

СС 4-4

4	единичные хорошо заросшие свищи и оспины	сильно выраженная жилистость
5	единичные, хорошо заросшие и закрашенные царапины, не задевающие дерму	сильно выраженные молочные линии
6	отдушистость	бактериальность
7	стяжка слабовыраженная	подрезь, прорезь
8		стяжка средневыраженная, сильновыраженная
9		замины
10		местная садка, ломкость
11		порубы
12		бактериальность
13		загрязнение лицевой поверхности (менее 5% от площади кожи) вне зависимости от топографического участка
14		бронзистость менее 5% (для Нубуков менее 15%) от площади кожи вне зависимости от топографических участков
15		неравномерная разбивка в воротке менее 25% от площади воротка
16		подсед - в чепрачной части менее 5%.
17		дефекты барабанного крашения (скрутки, пятна, затеки) - слабовыраженные
18		дефекты шлифования (порезы, царапины лицевой поверхности, глубокое, поверхностное, неравномерное шлифование, полосы, замины) – менее 5% от площади кожи, без учета краевых участков.
19		дефекты обеспыливания (полосы, недостаточное обеспыливание, замины) – менее 5% от площади кожи, без учета краевых участков.
20		дефекты покрывных операций (провал аппретуры, неравномерное покрытие (за исключением артикулов со специальной обработкой), неоднородность покрывной

СС 4-4

		пленки, инородные включения, полосы и пятна различного характера, мелкоточие, слипание, следы от струн) - менее 15% от площади кожи вне зависимости от топографического участка
21		дефекты операций прессование/тиснение (запрессовки, порезы покрытия, раковины, зафиксировавшиеся замины) – менее 5% от площади кожи вне зависимости от топографического участка
22		дефекты операции тяжка (следы от колков, замины от тяжки) менее 5% от площади кожи вне зависимости от топографического участка
23		дефекты разбивки (чирки, скрутки, пятна от воды) менее 5% от площади кожи

## 8. Критерии несоответствующей продукции.

8.1 Загрязнения лицевой поверхности, более 5% от площади кожи вне зависимости от топографического участка;

8.2 Несоответствие цвета образцу;

8.3 -

8.4 Бронзистость - более 5% от площади кожи вне зависимости от топографического участка, для артикулов "Нубук" - более 15% от площади кожи вне зависимости от топографического участка;

8.5 Неравномерная разбивка в чепрачной части (в воротке более 25% от площади воротка), за исключением артикулов, согласно действующего распоряжения;

8.6 Подсед - в чепрачной части более 5%;

8.7 Несоответствие артикулу (по внешнему виду, характеру и степени разбивки, виду тиснения, органолептике, неудовлетворительная разделка, общая жесткость);

8.8 Сильно выраженные скрутки, затеки, пятна (дефекты барабанного крашения);

8.9 Несоответствие показателям химического состава и физико-механических свойств утвержденных в "Нормативно-технологической документации" на соответствующий артикул;

8.10 Дефекты шлифования (порезы, царапины лицевой поверхности, глубокое, поверхностное, неравномерное шлифование, полосы, замины) - более 5% от площади кожи, без учета краевых участков;

8.11 Дефекты обеспыливания (полосы, недостаточное обеспыливание, замины) - более 5% от площади кожи, без учета краевых участков;

8.12 Дефекты покрывных операций (провал апертуры, неравномерное покрытие (за исключением артикулов со специальной обработкой), неоднородность

СС 4-4

покрывной пленки, инородные включения, полосы и пятна различного характера, мелкоточие, слипание, следы от струн) - более 15% от площади кожи вне зависимости от топографического участка;

8.13 Дефекты операций прессование/тиснение (запрессовки, порезы покрытия, раковины, зафиксировавшиеся замины) - более 5% от площади кожи вне зависимости от топографического участка;

8.14 Дефекты операции тяжка (следы от колков, замины от тяжки) более 5% от площади кожи вне зависимости от топографического участка;

8.15 Дефекты разбивки (чирки, скрутки, пятна от воды) более 5% от площади кожи;

8.16 Дефекты механических операций (ДКЖ цеха, отделочного цеха №1);

8.17 Несоответствие толщины.

## 9. Описание пороков.

Таблица 4

Порок	Описание порока
<b>Безличина</b>	Порок в виде отсутствия лицевого слоя на отдельных участках шкуры при бактериальном поражении и механическом повреждении. На коже проявляется в виде матовых пятен или отсутствия лицевого слоя в поврежденных местах.
<b>Болячка</b>	Порок в виде незажившего или зарубцевавшегося места на шкуре из-за болезни или ранения животного. На коже проявляется в виде отверстия с неправильными краями или рубца.
<b>Бронзистость</b>	Порок в виде металлического блеска на окрашенной стороне кожи.
<b>Отдушистость</b>	Порок в виде отставания лицевого слоя, обнаруживается в виде морщин, при сгибании кожи лицевой поверхностью внутрь на 90° не исчезающих после распрямления.
<b>Тавро</b>	Порок в виде выжженного на шкуре животного клейма. На коже проявляется в виде участков с поврежденной лицевой поверхностью, отличающихся хрупкостью, ломкостью и более темным цветом.
<b>Подсед</b>	Порок в виде коротких волосков на лицевой поверхности кожи, оставшихся не удаленными при обезволаживании и чистке лицевой поверхности шкуры.
<b>Дыра</b>	Порок в виде сквозного отверстия на полуфабрикате.
<b>Крапленка</b>	Порок от пистолета при покрывном крашении, в виде полос (вкраплений) на лицевой поверхности кожи, отличающиеся по цвету от основного покрытия.
<b>Нарушение конфигурации</b>	Отклонение конфигурации полуфабриката от классической формы.
<b>Лизуха</b>	Порок в виде мелких параллельных царапин на отдельных, лишенных шерсти участках шкуры или лицевой поверхности кожи.
<b>Роговина</b>	Порок в виде надрыва или глубокой царапины удлиненной формы на лицевой поверхности кожи. На коже проявляется в виде открытого или

СС 4-4

	заросшего шрама.
<b>Садка, ломкость</b>	Порок в виде трещин на лицевой поверхности проявляющихся при ее испытании.
<b>Серость окраски</b>	Порок в виде седого оттенка на лицевой поверхности кож черного цвета
<b>Сдир технологический</b>	Порок в виде участка кожи с рассеченным, надорванным или содраным лицевым слоем белого цвета с механическими повреждениям на технологических процессах и операциях.
<b>Скрутки</b>	Технологический дефект, возникающий в результате нарушения процесса крашения-жирования или разбивки кожи.
<b>Прорезь</b>	Порок в виде сквозного пореза шкуры (кожи) при небрежном снятии или неправильной обработке.
<b>Сдир сырьевой</b>	Порок в виде участка полуфабриката с рассеченным, надорванным или содраным лицевым слоем темного цвета из-за механического повреждения шкуры в сырье.
<b>Чирки</b>	Технологический дефект в виде мелких царапин, образовавшихся в результате разбивки кожи в разбивочных барабанах.
<b>Замины</b>	Складка на полуфабрикате расположенная далее 3 см от края, а также в пашинах и впадинах передних лап поражающие площадь более чем по 1 квадратному дм у каждой лапы, образовавшийся в результате небрежного отжима или плохой обрезке голяя.
<b>Замины в поле</b>	Складка на полуфабрикате образовавшаяся в результате небрежного отжима или загрязнения фетров, расположенная на полах, в виде сильно выраженных морщинистых складок.
<b>Тощесть</b>	Порок в виде рыхлости и тонкости шкуры в результате истощения животного. На коже проявляется в виде дряблости.
<b>Порубы от мездрения</b>	Порок в виде порубленного участка полуфабриката. Проявляется в виде уменьшения толщины полуфабриката со стороны бахтармы, либо сквозного проникновения.
<b>Провал аппретуры</b>	Порок в виде недостаточной укрывистости поверхности кожи краской
<b>Выхват</b>	Порок в виде утонения шкуры со стороны бахтармы при неправильном снятии, мездрении и двоении шкуры. На коже проявляется в виде матовых участков с лицевой стороны над выхватом.
<b>Свищи</b>	Порок в виде углублений, отверстий в шкуре преимущественно в чепрачной части крупного рогатого скота, оленей и коз в результате повреждения личинками овода. На коже проявляется в виде отверстий или углублений со стороны лицевой поверхности и бахтармы.
<b>Воротистость</b>	Порок в виде складок и морщин на воротке шкуры (кожи) крупного рогатого скота. На коже проявляется в виде рельефно выраженных, резких, глубоких и плохо разглаженных складок и морщин.
<b>Жилистость</b>	Порок в виде ветвеобразного рисунка от следов кровеносных сосудов на бахтарме шкуры или лицевой поверхности кожи.
<b>Молочные линии</b>	Порок в виде неглубоких складок и линий на лицевой поверхности кожи. На лицевой поверхности кожи проявляется в виде линий различной степени интенсивности.
<b>Стяжка зольная</b>	Порок в виде параллельных волнистых складок на лицевой поверхности полуфабриката, главным образом на полах .
<b>Стяжка дубильная</b>	Порок в виде морщин или в виде сетки, маскирующий естественный рисунок полуфабриката. Главным образом на чепраке и воротке.
<b>Гнилостные пятна</b>	Порок, возникающий при глубоком бактериальном поражении шкуры в



СС 4-4

	результате плохого или несвоевременного её консервирования и хранения. На коже проявляется в виде дыр или безличин.
<b>Бактериальность</b>	Порок в виде мелких углублений на полуфабрикате. Может проявляться в виде пустот, рыхлостей, безличин, либо иметь сквозное или глубокое поражение.
<b>Порубы от строжки</b>	Порок, видимый с лицевой стороны в виде параллельных порубленных участков полуфабриката (уменьшение толщины) со стороны бахтармы.
<b>Загрязненная бахтарма</b>	Порок в виде окрашивания или загрязнения бахтармянной стороны
<b>Кнатовина</b>	Порок в виде кровоподтёков. На лицевой поверхности кожи проявляется в виде темной полосы.
<b>Царапина</b>	Порок в виде не зажившего или зарубцевавшегося линейного повреждения лицевого слоя полуфабриката.
<b>Подрезь</b>	Порок в виде несквозного пореза шкуры (кожи) с мездровой стороны.

